



achieve more
TRAINING LTD

Diogelu a Lles

Polisi a Gweithdrefn

Statws Dogfen	Byw a Chyfredol
Math o ddogfen	POL005
Fersiwn	4
Mater	2
Dyddiad Dogfen	Rhagfyr 2022
Dyddiad Adolygu	Rhagfyr 2024
Cyhoeddiad	Copi caled wedi'i reoli a'i gadw i'r cwmwl

Llofnodi:
Enw/Rôl:
Dyddiad:

Llofnodi:
Enw/Rôl:
Dyddiad:

Cynnwys

Tudalen

Adran 1

Cyflwyniad	3
Diffiniadau	4
Datganiad Polisi Diogelu	4
Fframwaith cyfreithiol	5

Adran 2

Trothwyon Angen	7
Cam-drin ac Oedolion	8
Pryder a Datgeliadau Plant / Oedolion mewn Perygl	8
Rolau a Chyfrifoldebau	10
Dyletswyddau Arweinydd Diogelu / Person Dynodedig	10

Adran 3

Dyletswydd Atal	11
Gwybodaeth Gefndir	11
Diffiniadau	11
Nodau	12
Rolau a Chyfrifoldebau	13
Rheoli Risgiau ac Ymateb i Ddigwyddiadau	13

Adran 4

Honiadau tuag at Staff	14
Ymddygiad Staff	14
Atodiad 1 – Siart Llif Pryderon Diogelu	16
Atodiad 2 – Rheoli Siart Llif Honiadau	17
Atodiad 3 – Cam-drin a materion diogelu penodol eraill	18
Atodiad 4 – Logio Pryder	20

ADRAN 1

1. CYFLWYNIAD

Mae'r polisi hwn yn amlinellu cyfrifoldebau Cyflawni Mwy o Hyfforddiant gan gyfeirio at ddiogelu a hyrwyddo lles eu holl ddysgwyr.

Mae Cyflawni Mwy o Hyfforddiant yn credu:

- bod gan bob dysgwr yr hawl i fod mewn amgylchedd diogel a gofalgwr, sy'n cynnwys yr hawl i amddiffyniad rhag pob math o gam-drin
- Mae gan ddysgwyr yr hawl i ddisgwyl i oedolion mewn swyddi cyfrifoldeb i wneud popeth posibl i feithrin yr hawliau hyn.

Credwn felly fod gennym ddyletswydd gofal i:

- dysgwyr sy'n cymryd rhan mewn unrhyw weithgaredd a drefnir gan Cyflawni Mwy o Hyfforddiant
- staff, gan gynnwys cynorthwyr dysgwyr y gofynnir iddynt gymryd rhan mewn unrhyw weithgareddau
- rhieni/ unrhyw blentyn neu berson ifanc neu oedolyn agored i niwed sy'n ddysgwr Cyflawni Mwy o Hyfforddiant

Mae Gweithdrefnau Diogelu Cymru yn adeiladu ar ganllawiau statudol Deddf [Gwasanaethau Cymdeithasol a Llesiant \(Cymru\) 2014/2019](#) Rhan 7 Diogelu ac yn benodol Gweithio Gyda'n Gilydd i Ddiogelu Cyfrolau 1, 4, 5 a 6. Ysgrifennwyd y Gweithdrefnau i ddarparu arweiniad a disgwyliadau clir ar gyfer diogelu oedolion a phlant.

- Sicrhau bod ymarferwyr yn deall eu rôl a'u cyfrifoldebau ac yn gwybod pa sefydliad, tîm neu ymarferydd sydd â'r prif gyfrifoldeb dros ddiogelu yn ogystal â union rolau pawb dan sylw.
- Darparu canllawiau i ymarferwyr sydd mewn cysylltiad ag oedolion sydd mewn perygl o gael eu cam-drin a'u hesgeuluso, gan eu galluogi i nodi a mynd i'r afael ag anghenion gofal, cymorth ac amddiffyn yr oedolyn.
- Sicrhau bod ymarfer yn unol â gofynion deddfwriaethol a disgwyliadau Deddf Gwasanaethau Cymdeithasol a Llesiant (Cymru) 2014 a'r canllawiau Gweithio Gyda'n Gilydd i Ddiogelu Pobl;
- Cydnabod pwysigrwydd ymgysylltu â'r oedolyn sydd mewn perygl, ei deulu a'i ofalwyr drwy gydol y broses ddiogelu ar yr amod nad yw hyn yn peryglu'r oedolyn ymhellach o niwed.
- Hyrwyddo canlyniadau cadarnhaol drwy wella profiad dyddiol yr oedolyn sydd mewn perygl o gael ei gam-drin neu ei esgeuluso.
- Sicrhau gweithio mewn partneriaeth effeithiol i ddiwallu anghenion gofal, cymorth ac amddiffyn yr oedolyn sydd mewn perygl o gael ei gam-drin neu ei esgeuluso.
- Hwyluso asesiadau, cynlluniau ac ymyriadau sy'n canolbwyntio ar yr unigolyn ac a gwblheir o fewn yr amserlenni a nodir mewn rheoliadau a chanllawiau.
- Galluogi rheolwyr a goruchwylwyr i arwain a chefnogi staff i sicrhau bod oedolion sydd mewn perygl yn cael eu hamddiffyn rhag camdriniaeth ac esgeulustod.
- Manteisio ar ymchwil ac arfer gorau i lywio'r broses o wneud penderfyniadau.
- Cynnig fframwaith sy'n galluogi Byrddau Diogelu Rhanbarthol a rheolwyr asiantaethau i sicrhau bod ymarfer yn unol â rolau a chyfrifoldebau statudol a gofynion a disgwyliadau deddfwriaethol.
- Galluogi Byrddau Diogelu Rhanbarthol a rheolwyr asiantaethau i werthuso ansawdd arferion diogelu lleol a darparu cyfrwng i hwyluso cydlynu a herio lleol.

Gweithdrefnau Diogelu Cymru 2019. Bydd Gweithdrefnau Diogelu Cymru yn safoni arferion ar draws Cymru a rhwng asiantaethau a sectorau. Bydd y gweithdrefnau yn nodi'r rolau a'r cyfrifoldebau hanfodol i unrhyw un sy'n gweithio gyda phlant neu oedolion sy'n profi, neu mewn perygl o gamdriniaeth, esgeulustod neu fathau

eraill o niwed. Wrth wneud hynny, byddant yn disodli'r Gweithdrefnau Diogelu Plant Cymru Gyfan presennol yn ogystal ag amrywiol weithdrefnau diogelu lleol ar gyfer oedolion a chanllawiau canolog eraill a gyhoeddwyd yn flaenorol gan Lywodraeth Cymru.

Deddf Gwasanaethau Cymdeithasol a Llesiant (Cymru) 2014 a Deddf Llesiant Cenedlaethau'r Dyfodol 2015:

- Sicrhau effeithiolrwydd gwaith ac amddiffyniad i hyrwyddo lles plant a phobl ifanc.
- Annog partneriaethau rhwng asiantaethau a chreu mwy o atebolrwydd.

Canllawiau Arferion Cymru Gyfan a chadw dysgwyr yn ddiogel 283/2022: Pwrpas y canllawiau hyn yw helpu pob lleoliad addysg i sicrhau bod ganddynt systemau diogelu effeithiol ar waith.

Mae pawb sy'n gweithio mewn addysg yn gyfrifol am gadw dysgwyr yn ddiogel trwy:

- Creu a chynnal amgylchedd dysgu diogel i bawb
- Nodi pryderon lles plentyn/person ifanc a chymryd camau i fynd i'r afael â nhw, lle bo hynny'n briodol, mewn partneriaeth ag asiantaethau eraill
- Datblygu dealltwriaeth, ymwybyddiaeth a gwytnwch plant/pobl ifanc drwy'r cwricwlwm.

Mae cyflawni'r amcan hwn yn gofyn am systemau sydd wedi'u cynllunio i:

- Atal pobl anaddas rhag gweithio gyda phlant
- Hyrwyddo ymarfer diogel a herio arfer gwael ac anniogel
- Nodi achosion lle mae sail i bryderu am lesiant plentyn/person ifanc, a chychwyn neu gymryd camau priodol i'w cadw'n ddiogel
- Cyfrannu at weithio mewn partneriaeth a chyfathrebu effeithiol rhwng pawb sy'n ymwneud â darparu gwasanaethau i blant/pobl ifanc a theuluoedd
- Hyrwyddo a diogelu hawliau plant a phobl ifanc.

2. DIFFINIADAU

Plentyn – dysgwr sydd o dan 18 oed

Oedolyn mewn Perygl – ni all unrhyw un dros 18 oed sy'n profi neu sydd mewn perygl o gamdriniaeth neu esgeulustod ac sydd ag anghenion gofal a chymorth (p'un a yw'r awdurdod yn diwallu unrhyw un o'r anghenion hynny ai peidio), ac o ganlyniad i'r anghenion hynny ni all amddiffyn ei hun rhag y cam-drin neu'r esgeulustod na'r risg ohono. (Adran 126 o Ddeddf Gwasanaethau Cymdeithasol a Llesiant 2014)

Staff - unrhyw aelod o staff Cyflawni Mwy o Hyfforddiant a gyflogir i gynorthwyo a chyflawni gweithgaredd penodol

Digwyddiad - unrhyw weithgaredd a drefnir gan Gyflawni Mwy o Hyfforddiant lle rydym yn bennaf gyfrifol am gyflwyno. Mae enghreifftiau'n cynnwys Prosiectau Cymunedol, Mentora, ac ati.

Er hwylustod yn ystod y ddogfen hon, defnyddir y term dysgwr i ddisgrifio plant ac oedolion.

Geirfa Diogelu Cymru Gyfan: [Gofal Cymdeithasol Cymru \(diogelu.cymru\)](http://Gofal.Cymdeithasol.Cymru(diogelu.cymru))

3. DATGANIAD POLISI DIOGELU

Mae Cyflawni Mwy o Hyfforddiant wedi ymrwmo i ddiogelu a hyrwyddo lles pob dysgwr ac yn disgwyl i'r holl staff a gwirfoddolwyr rannu'r ymrwymiad hwn. O ganlyniad, mae Cyflawni Mwy o Hyfforddiant, wedi gwneud y

canlynol i gwrdd ag ethos y cwmni fel y disgrifir uchod:

- Cynllunio Polisi Diogelu a Chanllawiau Gweithdrefnol llawn a manwl sy'n cwmpasu pob maes o'n cyfrifoldebau, gweithdrefnau a dyletswyddau gofal
- Sicrhau bod staff sydd wedi'u hyfforddi'n briodol yn eu lle, y mae pob un ohonynt wedi pasio gwiriad manylach gan y Gwasanaeth Datgelu a Gwahardd
- Mae'r holl staff yn ymwybodol o'u cyfrifoldebau o ran diogelu
- Bydd yr holl staff perthnasol yn cytuno i god ymddygiad pan fydd o amgylch dysgwyr
- Mae'r holl ddysgwyr sydd ar leoliad a gwirfoddoli/helpu gyda digwyddiadau wedi'u trefnu Cyflawni Mwy o Hyfforddiant, yn ymwybodol o'u cyfrifoldebau o ran diogelu
- Mae gan Cyflawni Mwy o Hyfforddiant bolisi "dim goddefgarwch" i bob math o gamdriniaeth, bygythiad, bwlio (corfforol neu emosiynol), hiliol ac ymddygiad rhywiaethol.
- Bydd Cyflawni Mwy o Hyfforddiant yn hysbysu'r Heddlu ar unwaith os darganfyddir sylweddau anghyfreithlon, e.e. cyffuriau, arfau, ac ati.
- Wrth barchu preifatrwydd a diogelu data, ni all Cyflawni Mwy o Hyfforddiant addo cyfrinachedd o dan bob amgylchiad. Os byddwn yn darganfod unrhyw beth yr ydym yn credu y dylai rhieni/gyrfaoedd/gofal cymdeithasol/asiantaethau eraill gael gwybod amdano, byddwn yn gwneud hynny, gan gredu ei fod er budd gorau'r dysgwr
- Mae'n ofynnol i ni rannu gwybodaeth gyfrinachol heb awdurdod gan y person a'i darparodd, neu y mae'n ymwneud ag ef, os yw er budd diogelu. Mae ein gweithdrefn yn seiliedig ar y Rheoliad Diogelu Data Cyffredinol (GDPR) 2018.

Bydd Cyflawni Mwy o Hyfforddiant yn parhau i sicrhau:

- Eu bod yn darparu amgylchedd diogel i ddysgwyr a staff
- Bod pob dysgwr sy'n dioddef, neu sydd mewn perygl o ddioddef, niwed sylweddol yn cael ei nodi a'i gefnogi yn unol â pholisïau a gweithdrefnau'r cwmni
- Bod dysgwyr sydd angen cymorth ychwanegol gan asiantaethau allanol yn cael eu nodi yn unol â gofynion Cymorth Cynnar a bod camau priodol yn cael eu cymryd
- Mae'r holl atgyfeiriadau allanol yn cael eu cwblhau a/neu eu monitro gan yr Arweinydd Diogelu neu'r Dirprwy Arweinydd Diogelu
- Bod pob honiad o gam-drin yn erbyn aelodau staff yn cael eu trin yn briodol yn unol â gweithdrefnau lleol a'u hamlinellu ym mholisïau a gweithdrefnau'r cwmni
- Recriwtio staff yn ddiogel yn unol â deddfwriaeth berthnasol
- Bydd yr holl staff yn derbyn hyfforddiant ynghylch diogelu a byddant yn cwblhau cyfnod sefydlu cwmni i gynnwys polisïau a gweithdrefnau sy'n ymwneud â diogelu
- Mae'r holl staff yn derbyn diweddiadau diogelu rheolaidd drwy sesiynau hyfforddi, e-byst a chyfarfodydd
- Mae pob cyflogwr neu is-gontractwr yn cael gwybod am ddisgwyliadau Cyflawni Mwy o Hyfforddiant o ran diogelu dysgwyr

4. FFRAMWAITH CYFREITHIOL

Mae'r polisi hwn yn cael ei ddatblygu yn unol â'r ddeddfwriaeth a'r canllawiau canlynol:

Mae Cymru Gyfan yn ymarfer canllawiau a Cadw dysgwyr yn ddiogel 283/2022

Gweithdrefnau Diogelu Cymru 2019, Mae'r Gweithdrefnau wedi'u hysgrifennu i ddarparu arweiniad a disgwyliadau clir ar gyfer diogelu oedolion a phlant.

Deddf Plant 1989 yw'r prif ddeddfwriaeth sy'n gwneud darpariaeth ynghylch diogelu a hyrwyddo lles plant.

Mae Deddf Plant 2004 yn adeiladu ar ac yn cryfhau'r fframwaith a nodir yn Neddf Plant 1989 mewn sawl ffordd. Mae nifer o ddarpariaethau yn Neddf Plant 2004 sy'n ymwneud yn uniongyrchol neu'n anuniongyrchol â chyfrifoldebau asiantaethau i ddiogelu a hyrwyddo lles plant.

Deddf Addysg 2002, mae'n rhaid i ysgolion/ colegau 'wneud trefniadau i ddiogelu a hyrwyddo lles plant'.

Darparu amgylchedd diogel a chroesawgar lle mae pobl ifanc yn cael eu parchu a'u gwerthfawrogi.

Deddf Addysg 2011

Mae Deddf Gwrthderfysgaeth a Diogelwch 2015 yn gosod dyletswydd gofal ar ysgolion/ colegau i atal pobl rhag cael eu denu i derfysgaeth fel rhan o'u dyletswyddau diogelu.

Mae'r Agenda Atal yn strategaeth ledled y DU sy'n ceisio atal pobl rhag dod yn derfysgwyr neu gefnogi terfysgaeth.

Mae Deddf Diogelu Grwpiau Hyglwyf 2006 yn darparu'r fframwaith deddfwriaethol ar gyfer y Cynllun Fetio a Gwahardd.

Cadw Plant yn Ddiogel mewn Addysg 2021, canllawiau statudol y mae'n rhaid i ysgolion a cholegau eu cael o ran cyflawni eu dyletswyddau i ddiogelu a hyrwyddo lles plant.

Helpu plant i gyflawni mwy (yn flaenorol mae pob plentyn yn bwysig)

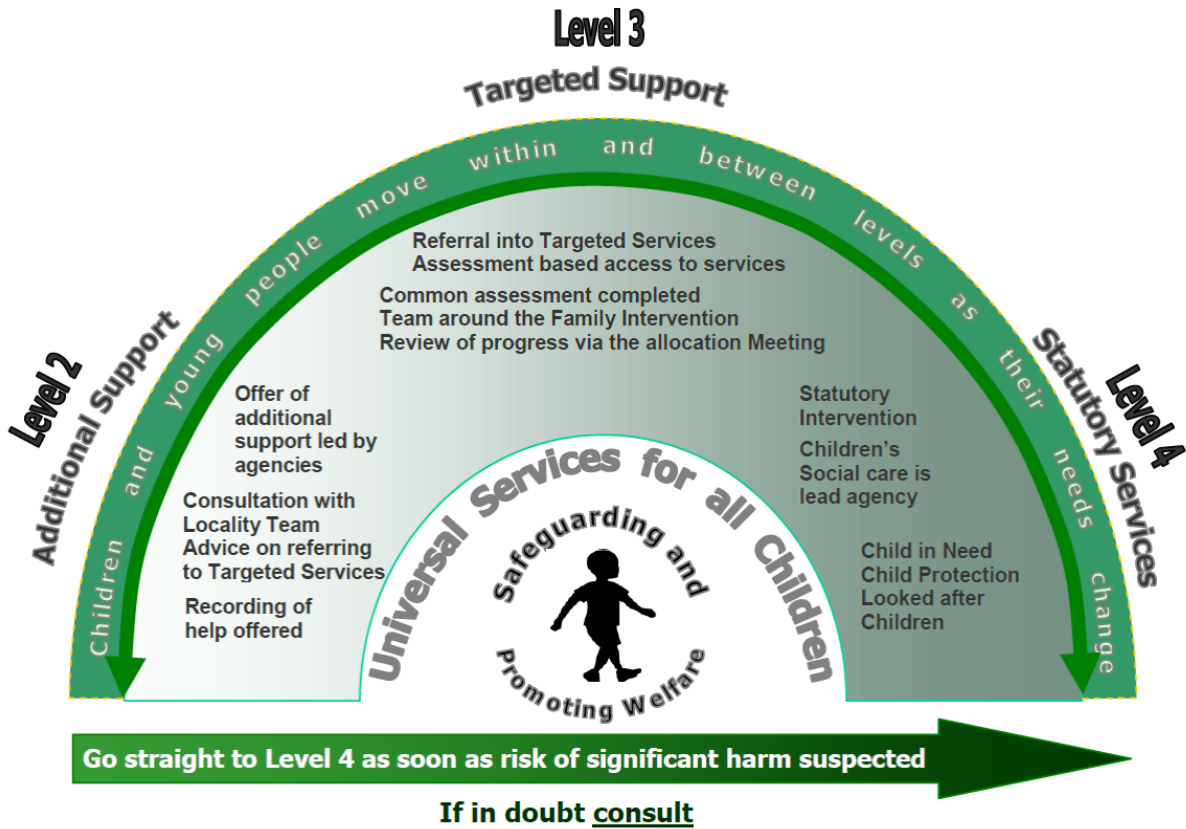
Mae'r Ddeddf Llesiant Gwasanaethau Cymdeithasol 2014 yn darparu'r fframwaith cyfreithiol ar gyfer gwella lles pobl sydd angen gofal a chymorth.

Canllawiau ar gyfer Ymarfer Gwaith Mwy Diogel i Oedolion sy'n gweithio gyda Lleoliadau Plant a Phobl Ifanc mewn Addysg 2015

ADRAN 2

1. TROTHWYON ANGEN PLANT A PHOBL IFANC:

Continuum of Need



Lefel 1 – Gwasanaethau Cyffredinol: Mae'r rhain yn blant a phobl ifanc sy'n gwneud cynnydd cyffredinol da ym mhob maes datblygu. Mae gan bob plentyn a pherson ifanc hawl i gael cymorth gan y gwasanaethau hyn sydd ar gael i bawb, waeth beth fo'u hanghenion. Mae hyn yn cynnwys meddygon teulu, ymwelwyr iechyd a nyrsys ysgol, ysgolion, gwasanaethau ieuentid, cyfleusterau hamdden a chwarae a thai.

Lefel 2 – Cymorth Ychwanegol: Mae rhai plant/pobl ifanc angen cymorth y tu hwnt i'r hyn a ddarperir gan eu teuluoedd a'u gwasanaethau cyffredinol. Byddai eu cyfleoedd bywyd yn cael eu gwella gyda chefnogaeth effeithiol, asiantaeth sengl. Gall unrhyw ymarferydd sy'n gweithio gyda phlentyn/person ifanc, neu ei deulu nodi, wrth gyflwyno neu ymddygiad plentyn/person ifanc, fod ganddo anghenion ychwanegol, y gallai asiantaeth neu wasanaeth unigol eu diwallu. Bydd y trothwyon angen yn helpu i benderfynu a ellir mynd i'r afael ag anghenion y plentyn o fewn asiantaeth ei hun neu gan wasanaethau eraill. Os gellir diwallu'r anghenion hyn mewn modd cydlynol gan y gwasanaeth asiantaeth sengl, nid oes angen gwneud unrhyw beth arall. Gall ymgynghoriad anffurfiol neu ffurfiol helpu ar hyn o bryd.

Lefel 3 – Cymorth wedi'i Dargedu: Bydd gan rai plant/pobl ifanc anghenion mwy cymhleth. Bydd eu cyfleoedd bywyd bron yn sicr yn cael eu gwella trwy gefnogaeth amlasiantaethol effeithiol. Os yw ymarferydd o'r farn y gallai fod angen ymateb amlasiantaethol, a bod caniatâd priodol wedi'i roi, dylai ef/hi gwblhau atgyfeiriad at Wasanaethau Targedig. Dylai'r atgyfeiriad hwn ganolbwyntio ar gryfderau yn ogystal â'r meysydd y mae angen

i deuluoedd wneud newidiadau ynddynt. Dylid trafod yr atgyfeiriad gyda'r plentyn, person ifanc a/neu eu rhiant/gofalwr a chaniatâd a gafwyd mewn perthynas â'r atgyfeirio a rhannu gwybodaeth. Bydd yr atgyfeiriad yn cael ei ystyried gan reolwyr amlasiantaeth mewn cyfarfod Ardal a bydd y gweithiwr arweiniol proffesiynol mwyaf priodol yn cael ei nodi, i gynnal yr asesiad teuluol.

Lefel 4 - Gwasanaethau Statudol (Adran 17, Plant Mewn Angen, Adran 47, Plant sy'n Derbyn Gofal). Pan fo plentyn mewn perygl o niwed sylweddol neu wedi profi niwed sylweddol, rhaid cyfeirio at Ofal Cymdeithasol yn ddi-oed.

Ar ôl gwneud atgyfeiriad, bydd angen i'r gwasanaethau cymdeithasol wneud y canlynol:

- Manylion llawn am y plentyn a'i amgylchiadau
- Manylion clir am y pryderon sydd gennych am y plentyn
- P'un a yw'r teulu'n ymwybodol eich bod wedi cysylltu â'r Gwasanaethau Cymdeithasol ai peidio
- Ffurflen atgyfeirio amlasiantaeth yn dilyn y sgwrs

2. CAMDRINIAETH AC OEDOLION

Gall cam-drin tuag at oedolion ddigwydd mewn amrywiaeth o leoliadau fel cartref person ei hun neu yn y gweithle. Yn anffodus, y rhai sy'n cael eu cam-drin yn aml yw'r rhai lleiaf tebygol o ddod â'r sefyllfa i sylw unrhyw un.

Gall camdriniaeth tuag at oedolion edrych:

1. corfforol – taro, slapio, gwthio neu ffrwyno corfforol, neu gamreoli meddyginiaeth
2. emosïynol neu seicolegol – gweiddi a rhegi i wneud i berson ofni
3. rhywiol - cyffwrdd diangen, cusanu neu gyfathrach rywiol. Aflonyddu rhywiol - Wrth gyfeirio at aflonyddu rhywiol rydym yn golygu 'ymddygiad digroeso o natur rywiol' a all ddigwydd ar-lein ac all-lein ac y tu mewn a'r tu allan i leoliad addysgol. Camfanteisio Rhywiol - yn cynnwys unigolyn neu grŵp o oedolion yn manteisio ar fregusrwydd unigolyn neu bobl ifanc, a gall dioddefwyr fod yn unrhyw rywedd.
4. ariannol – arian neu eiddo a gymerwyd o dan bwysau neu wedi'i ddwyn
5. esgeulustod - peidio â chael gofal priodol, camreoli meddyginiaeth neu gael eich gwrthod preifatrwydd, dewis neu gyswllt cymdeithasol
6. gwahaniaethol – dioddef camdriniaeth neu esgeulustod ar sail crefydd, diwylliant, rhyw, rhywioldeb neu anabledd
7. Cam-drin cyfoedion - cam-drin corfforol a rhywiol, aflonyddu rhywiol a thrais, niwed emosïynol, bwlio ar-lein ac all-lein, cam-drin perthynas. Mae Camfanteisio'n Rhywiol yn golygu bod unigolyn neu grŵp o oedolion yn manteisio ar fregusrwydd unigolyn neu bobl ifanc, a gall dioddefwyr fod yn unrhyw rywedd. Yn aml, caiff pobl ifanc eu tynnu i gamfanteisio rhywiol yn ddiarwybod trwy gynnig cyfeillgarwch a gofal, rhoddion, cyffuriau ac alcohol, ac weithiau llety.
8. Diogelwch ar-lein - bod yn agored i gynnwys anghyfreithlon, amhriodol neu niweidiol, er enghraifft: pornograffi, newyddion ffug, hiliaeth, hunan-niweidio, hunanladdiad, gwrth-Semitiaeth, radicaleiddio, ac eithafiaeth.

3. PRYDERON A DATGELIADAU PLANT/OEDOLION

Pryder: Pan fyddwch wedi gweld neu glywed rhywbeth sy'n peri pryder i chi. Er enghraifft, mae dysgwr yn

ydddangos yn anarferol o flinedig yn ddiweddar, mae marciau hunan-niweidio neu gydweithiwr wedi rhoi ei fanylion cyswllt personol i ddysgwyr. Mae cydnabod pryderon a'u riportio yn hanfodol ar gyfer cymorth cynnar.

Os ydych yn poeni am ddysgwr neu aelod o staff:

- Gwnewch nodiadau gan gynnwys y dyddiad, yr amser a'ch sylwadau
- Siaradwch â'r Arweinydd Diogelu neu'r Dirprwy Arweinydd Diogelu i gael cyngor os oes angen
- Sicrhau bod yr holl bryderon yn cael eu cofnodi drwy e-bost drwy gysylltu â'r Arweinydd Diogelu Dynodedig a'r Dirprwy Arweinydd Diogelu gan ddefnyddio'r ffurflen Logio Pryder.
- Gall gweithredoedd gynnwys -
 - parhau i fonitro'r sefyllfa a diweddarau'r Cydlynnydd Diogelu
 - Siaradwch â'r dysgwr neu ei riant/gofalwr am eich pryderon
 - Gall gwybodaeth arall a gofnodwyd olygu y gallai fod angen atgyfeiriad at ofal cymdeithasol neu asiantaeth arall.
 - cysylltu â darparwyr addysg eraill os yw'n berthnasol

Datgeliad: Pan fydd dysgwr neu aelod o staff yn dweud wrthyfod fod rhywbeth wedi digwydd neu a allai ddigwydd iddynt eu hunain neu i rywun arall sy'n anniogel neu'n ofidus.

Os yw dysgwr yn datgelu ei fod ef neu hi wedi cael ei gam-drin mewn rhyw ffordd, dylech ddilyn y canllawiau hyn:

- Gwrandewch ar yr hyn sy'n cael ei ddweud heb ddangos sioc neu anghrediniaeth
- Dim ond gofyn cwestiynau pan fo angen i egluro, e.e. Pwy, beth, ble, pryd
- Caniatáu i'r dysgwr siarad yn rhydd – peidiwch ag arwain na rhoi geiriau yng ngheg y dysgwr
- Sicrhewch y dysgwr nad ei fai ef neu hi yw'r hyn sydd wedi digwydd
- Peidiwch â gwneud addewidion na fyddwch yn gallu eu cadw o bosibl
- Peidiwch ag addo cyfrinachedd – efallai y bydd angen cyfeirio'r dysgwr at Hyb Diogelu Aml-Asiantaeth (HDAA) neu asiantaethau eraill.
- Peidiwch â beirniadu'r tramgwyddwr honedig
- Peidiwch â chysuro'r person yn gorfforol na gofyn am weld unrhyw arwyddion corfforol, yn enwedig os yw hyn yn golygu symud neu dynnu dillad
- Cofnodwch y manylion gan ddefnyddio geiriau'r dysgwr ei hun, hyd yn oed os yw hyn yn golygu defnyddio iaith annymunol
- Darllenwch y wybodaeth yn ôl iddynt i sicrhau bod eich recordiad yn gywir
- Nid oes rhaid i chi ddarparu copi o'r cofnod hwn i'r dysgwr; gallant gael mynediad at hyn drwy ddulliau eraill yn ddiweddarach
- Os oes angen, dylech gynnwys datganiad ar wahân o'ch dyfarniad proffesiynol, unrhyw newidiadau mewn ymddygiad rydych chi wedi'i weld a/neu'ch barn cyhyd â'ch bod chi'n sicrhau bod y rhain yn cael eu nodi'n glir fel barn
- Esboniwch beth sydd angen ei wneud nesaf a phwy sydd angen ei ddweud
- Hysbysu'r Arweinydd Diogelu yn ddi-oed

Ystyriwch ofyn am gymorth i chi'ch hun a thrafodwch hyn gyda'r Arweinydd Diogelu.

Dyletswydd i adrodd

At ddibenion y canllawiau hyn, cymerir dyletswydd i adrodd i'r awdurdod lleol i olygu atgyfeiriad at y gwasanaethau cymdeithasol sydd, ochr yn ochr â'r heddlu, â phwerau statudol i ymchwilio i amheuaeth o gamdriniaeth neu esgeulustod. Gall pryderon am gamdriniaeth ac esgeulustod fod yn bresennol pan fydd plentyn neu oedolyn sy'n wynebu risg eisoes yn hysbys i'r Gwasanaethau Cymdeithasol. Peidiwch â thybio oherwydd eu bod yn hysbys nad oes angen adrodd. Bob amser yn adrodd.

Person Diogelu Dynodedig

A yw'r person a nodwyd o fewn y sefydliad sydd ar gael i drafod pryderon diogelu. Dylid ymgynghori â nhw ynghylch a ddylid codi pryder diogelu gyda'r awdurdod lleol, a byddant yn rheoli unrhyw gamau uniongyrchol sy'n ofynnol i sicrhau bod yr unigolyn sydd mewn perygl yn ddiogel rhag cael ei gam-drin. Dylai pob ymarferydd wybod â phwy i gysylltu yn eu hasiantaeth i gael cyngor ac ni ddylent oedi cyn trafod eu pryderon ni waeth pa mor ddibwys y gallant ymddangos.

Mae rhagor o fanylion am gyfrifoldebau'r DSP a amlinellir yn y Ddeddfwriaeth Cadw Dysgwyr yn Ddiogel i'w gweld yma Tudalennau 18- 20, pwyntiau bwled 2.15 – 2.29.

4. ROLAU A CHYFRIFOLDEBAU:

Isod mae'r cwmni yn diogelu staff a manylion cyswllt:

Enw	Rôl Diogelu	Ffôn	E-bost
Angela Williams	Hyrwyddwr Diogelu a Materion Person Diogelu Dynodedig sy'n ymwneud â dysgwyr, staff a phrosesau.	07841643980 01745 797797	Angela@achievemoretraining.com
Nikki Ellis	Dirprwy Berson Diogelu Materion sy'n ymwneud â dysgwyr, staff a phrosesau. Yn dal arweinydd diogelu yn absenoldeb arweinydd diogelu.	07824504055 01745 797797	Nikki@achievemoretraining.com
Joe Havey	Cynrychiolydd yn y Bwrdd Cyfarwyddwyr Diogelu a materion yn ymwneud â'r Arweinydd Diogelu neu staff eraill yn absenoldeb y Rheolwr.	07746681146 01745 797797	joe@achievemoretraining.com
Maxine Thomas	Swyddog Diogelu Arweiniol Dynodedig Coleg Sir Benfro	07813546 695	safe@pembrokeshire.ac.uk
Phillip Jones	Swyddog Diogelu Arweiniol Dynodedig ac Atal un pwynt cyswllt, GLLM	07580181729	philipjones@gllm.ac.uk
Martin Craven	Swyddog Diogelu Arweiniol Dynodedig NWT	07435720896	martin@NWTraining.co.uk

5. DYLETSWYDDAU'R PERSON DIOGELU DYNODEDIG SY'N DERBYN DATGELIAD

- Lle bo'n bosibl, bydd atgyfeiriadau ffurfiol yn cael eu gwneud drwy'r Arweinydd Diogelu Dynodedig (ADD)
- Dylai'r ADD ofyn am fanylion ysgrifenedig gan y cyfeiriwr cyn gynted â phosibl ar ôl y cyswllt cychwynnol

a gwirio bod digon o fanylion wedi'u darparu ar gyfer atgyfeiriad ffurfiol os oes angen.

- Mae gofynion lleol ar gyfer atgyfeirio yn cael eu gwirio gyda'r Bwrdd Diogelu Lleol o'r ardal y mae'r dysgwr yn byw
- Os yw'r ADD yn penderfynu bod yn rhaid iddo gyfeirio'r datgeliad, dylai gysylltu â thîm dyletswydd gofal cymdeithasol (e.e. HDAA) a/neu'r heddlu. Dylid cofnodi dyddiad ac amser y cyswllt, enw'r swyddog ar ddyletswydd ac unrhyw achos na./cyfeiriad
- Dylai'r dysgwr a'r aelod / rheolwr cyfeirio staff wybod am y camau sy'n cael eu cymryd a'r rhesymau dros y penderfyniad hwn cyn i'r asiantaeth briodol gael ei hysbysu, oni bai y byddai gwneud hynny'n rhoi mwy o risg i'r dysgwr
- Dylai'r ADD sicrhau bod yr holl gofnodion ysgrifenedig sy'n ymwneud â'r digwyddiad yn cael eu cadw yn ffeil diogelu'r dysgwr
- Os yw'r dysgwr wedi'i gysylltu â darparwr arall, yna rhaid hysbysu'r Arweinydd Diogelu Dynodedig yno am y pryderon neu'r datgeliad cyn gynted â phosibl, oni bai y bydd hyn yn cynyddu'r risg i'r dysgwr
- Os bydd y datgeliad neu'r pryder yn cael ei wneud gan ddysgwr yn erbyn aelod o staff, dylai'r ADD ddilyn y weithdrefn a amlinellir yn y polisi Honiadau Staff
- Os bydd y datgeliad neu'r pryder yn cael ei wneud gan ddysgwr yn erbyn dysgwr arall, bydd angen i'r ADD
- ystyried a oes angen i'r Polisi Ymddygiad Dysgwyr hefyd gael ei gychwyn a chysylltu â'r rheolwr rhaglen perthnasol. Gofynnir am gyngor gan ofal cymdeithasol a/neu'r Heddlu os yw'n briodol a bydd yn cymryd camau priodol i sicrhau diogelwch a lles yr holl ddysgwyr dan sylw.

ADRAN 3

1. Y DDYLETSWYDD ATAL

Mae Cyflawni Mwy o Hyfforddiant wedi ymrwmo i ddarparu amgylchedd diogel i ddysgwyr a staff lle mae pobl yn teimlo'n ddiogel ac yn cael eu cadw'n ddiogel. Cydnabyddir y gall eithafiaeth a dod i gysylltiad â deunyddiau a dylanwadau eithafol arwain at ganlyniadau gwael i ddysgwyr. Cydnabyddir ymhellach os na fyddwn yn herio safbwyntiau eithafol, ein bod yn methu ag amddiffyn ein dysgwyr rhag niwed posibl. O'r herwydd, bydd yr agenda Atal yn cael sylw fel pryder diogelu.

Mae Cyflawni Mwy o Hyfforddiant wedi mabwysiadu'r Ddyletswydd Atal yn unol â gofynion deddfwriaethol. Fodd bynnag, bydd yn ceisio ymgorffori'r dyletswyddau perthnasol er mwyn peidio â:

- a) Cynnal trafodaethau, trafod neu ymgysylltu â dysgwyr yn y cymunedau lleol yn gyfreithlon; neu
- b) Stereoteip, labelu neu unigolion unigol yn seiliedig ar eu tarddiad, ethnigrwydd, ffydd a chredoau neu unrhyw nodwedd arall a ddiogelir o dan Ddeddf Cydraddoldeb 2010.

2. GWYBODAETH GEFNDIR

Mae Prevent yn un o bedair elfen strategaeth gwrthderfysgaeth y Llywodraeth – CONTEST (2018). Ar hyn o bryd mae'r Deyrnas Unedig yn wynebu amrywiaeth o fygythiadau terfysgol. Mae grwpiau terfysgol sy'n fygythiad i'r DU yn ceisio radicaleiddio a recriwtio pobl i'w hachos. Felly, mae ymyrraeth gynnar wrth wraidd Prevent sy'n ceisio dargyfeirio pobl i ffwrdd o gael eu tynnu i mewn i weithgaredd terfysgol.

Mae Prevent yn digwydd cyn i unrhyw weithgarwch troseddol ddigwydd drwy adnabod, cefnogi a diogelu sefydliadau ac mae'n ceisio gwneud y canlynol:

- Ymateb i her ideolegol terfysgaeth ac agweddau ar eithafiaeth, a'r bygythiad sy'n ein hwynebu gan y rhai sy'n hyrwyddo'r safbwyntiau hyn
- Darparu cymorth ymarferol i atal pobl rhag cael eu denu i derfysgaeth ac eithafiaeth dreisgar a sicrhau eu bod yn cael cyngor a chefnogaeth briodol
- Gweithio gydag ystod eang o sectorau lle mae risgiau o radicaleiddio y mae angen mynd i'r afael â nhw, gan gynnwys addysg, cyfiawnder troseddol, ffydd, y rhyngwyd ac iechyd

3. DIFFINIADAU

Mae'r canlynol yn ddiffiniadau a gytunir yn gyffredin o fewn yr agenda Prevent:

- Set o gredoau yw **ideoleg**
- **Radicaleiddio** yw'r broses lle mae person yn dod i gefnogi terfysgaeth a mathau o eithafiaeth a allai arwain at derfysgaeth.
- **Diogelu** yw'r broses o ddiogelu pobl sy'n agored i niwed, p'un ai o droseddau, mathau eraill o gamdriniaeth neu rhag cael eu tynnu i mewn i weithgaredd sy'n gysylltiedig â therfysgaeth.
- **Mae terfysgaeth** yn weithred sy'n peryglu neu'n achosi trais, difrod neu aflonyddwch difrifol a'i fwriad yw dylanwadu ar y llywodraeth neu ddychryn y cyhoedd ac sy'n cael ei wneud gyda'r bwriad o hyrwyddo ideoleg wleidyddol neu grefyddol.
- **Mae bregusrwydd** yn disgrifio ffactorau a nodweddion sy'n gysylltiedig â bod yn agored i radicaleiddio
- **Mae eithafiaeth** yn wrthwynebiad lleisiol neu weithredol i **Werthoedd Prydain**, gan gynnwys democratiaeth, rheolaeth y gyfraith, parch a goddefgarwch unigolion a chydffuddiannol o wahanol grefyddau a chredoau.

4. NODAU

Yn unol â'r gofynion ar gyfer Atal Dyletswydd, bydd Cyflawni Mwy o Hyfforddiant yn sicrhau'r canlynol:

- Mae polisiâu a gweithdrefnau clir a gweladwy ar gyfer rheoli chwythu'r chwiban a chwynion.
- Mae polisiâu ar waith ar gyfer dysgwyr sy'n defnyddio offer TG i ymchwilio i derfysgaeth a gwrthderfysgaeth yn ystod eu hastudiaethau.
- Mae asesiad risg o reolaeth ffisegol safleoedd y cwmni ar waith, gan gynnwys polisiâu a gweithdrefnau ar gyfer digwyddiadau a gynhelir gan staff, dysgwyr neu ymwelwyr, a pherthnasoedd â chyrff allanol a grwpiau cymunedol a all ddefnyddio mangre, a/neu weithio mewn partneriaeth â'r sefydliad.
- Mae gweithdrefnau cadarn ar waith i sicrhau bod isgontractwyr yn ymwybodol o'r ddyletswydd Atal ac nad ydynt yn ariannu sefydliadau eithafol yn anfwriadol
- Os nodir risg, mae staff yn hysbysu'r Arweinydd Diogelu ac eraill yn ôl yr angen ac yn datblygu cynllun gweithredu Atal
- Mae'r holl staff yn ymgymryd â hyfforddiant a datblygiad priodol
- Bod staff yn enghreifftio gwerthoedd Prydain yn eu rheolaeth, addysgu a thrwy ymddygiadau cyffredinol a'r cwricwlwm a gofal bugeiliol hefyd yn cael eu defnyddio i hyrwyddo gwerthoedd Prydain i ddysgwyr
- Mae proses atgyfeirio Prevent glir sy'n cyd-fynd â'r gweithdrefnau diogelu

Arweinyddiaeth a Gwerthoedd

Creu a chynnal ethos sy'n cynnal gwerthoedd craidd cyd-gyfrifoldeb a lles ar gyfer pob dysgwr, aelod o staff ac ymwelwyr wrth hyrwyddo parch, cydraddoldeb ac amrywiaeth a dealltwriaeth.

Bydd hyn yn cael ei gyflawni drwy:

- Hyrwyddo gwerthoedd craidd o barch, cydraddoldeb ac amrywiaeth, cymdeithas ddemocrataidd, llais dysgwyr a chyfranogiad
- Adeiladu dealltwriaeth staff a dysgwyr o'r materion a'r hyder i ddelio â nhw drwy hyfforddiant gorfodol i staff, ymgyrchoedd ymwybyddiaeth a gweithgareddau ymgysylltu â'r gymuned
- Dyfnhau ymgysylltiad â chymunedau lleol

Addysgu a Dysgu

Darparu cwricwlwm sy'n hyrwyddo Gwerthoedd, gwybodaeth, sgiliau a dealltwriaeth Prydain, i feithrin gwydnwch dysgwyr drwy danseilio ideoleg eithafol a chefnogi llais y dysgwr.

Bydd hyn yn cael ei gyflawni drwy:

- Ymgorffori Gwerthoedd Prydain, cydraddoldeb, amrywiaeth a chynhwysiant, lles a chydlyniant cymunedol drwy gydol y cwricwlwm
- Hyrwyddo datblygiad sgiliau ehangach fel agweddau cymdeithasol ac emosiynol ar ddysgu
- Cwricwlwm wedi'i addasu i gydnabod anghenion lleol, herio naratifau eithafol a hyrwyddo hawliau cyffredinol
- Strategaethau addysgu, dysgwyr ac asesu sy'n archwilio materion dadleuol mewn ffordd sy'n hyrwyddo dadansoddiad beirniadol a gwerthoedd pro-gymdeithasol
- Defnyddio rhaglenni neu grwpiau allanol i gefnogi dysgu tra'n sicrhau bod y mewnbwn yn cefnogi ein gwerthoedd
- Annog llais dysgwyr **Cefnogi Dysgwyr**

Sicrhau bod staff yn cymryd camau ataliol ac ymatebol.

Bydd hyn yn cael ei gyflawni drwy:

- Cymorth lles dysgwyr cryf, effeithiol ac ymatebol
- Datblygu cysylltiadau cymunedol cryf a bod yn ymwybodol o'r hyn sy'n digwydd yn yr ardal leol
- Gweithredu strategaethau gwrth-fwlio a herio ymddygiad gwahaniaethol
- Cydnabod ffactorau a allai gynyddu'r risg i ddysgwr, h.y. bregusrwydd, anfantais neu galedi, a gweithredu strategaethau rheoli risg cynnar
- Sicrhau bod dysgwyr a staff yn gwybod sut i gael gafeal ar gymorth yn fewnol a/neu drwy bartneriaid
- Cefnogi dysgwyr gyda datrys problemau ac atgyweirio niwed
- Cefnogi dysgwyr 'mewn perygl' drwy brosesau diogelu ac atal troseddu
- Gweithio ar y cyd i hyrwyddo cefnogaeth i ddysgwyr ar draws pob maes o Gyflawni Mwy o Hyfforddiant

5. ROLAU A CHYFRIFOLDEBAU

Bwrdd y Cyfarwyddwyr

Mae gan bob un o'r cyfarwyddwyr gyfrifoldeb cyfreithiol o dan y Ddyletswydd Atal i sicrhau eu bod wedi ymgymryd â hyfforddiant yn y Ddyletswydd Atal. Yn ogystal, mae'n rhaid iddynt sicrhau:

- Mae'r holl staff wedi ymgymryd â hyfforddiant yn y Ddyletswydd Atal
- Mae'r holl staff yn ymwybodol o pryd y mae'n briodol cyfeirio pryderon am ddysgwyr neu gydweithwyr at yr Arweinydd Diogelu Dynodedig.
- Mae'r holl staff yn enghreifftio Gwerthoedd Prydain yn eu gwerthoedd eu hunain
- Mae polisïau a gweithdrefnau i weithredu'r Ddyletswydd Atal ar waith ac yn gweithredu arnynt lle bo hynny'n briodol.

Arweinydd Diogelu Dynodedig

Yr Arweinydd Diogelu Dynodedig hefyd yw'r Arweinydd Atal sy'n gyfrifol am sicrhau bod y Strategaeth Atal yn cael ei gweithredu ar draws y cwmni a bod unrhyw bryderon yn cael eu rhannu â sefydliadau perthnasol. Mae'r Arweinydd Diogelu hefyd yn cwblhau ac yn adolygu'r cwmni Atal Hunanasesu ac Asesu Risg.

Uwch Gyfarfodydd Arweinyddiaeth

Cynhelir y cyfarfodydd hyn bob mis, a thrafodir unrhyw bryderon a godir o dan yr agenda Atal neu newidiadau i'r Ddyletswydd sy'n effeithio ar Gyflawni Mwy o Hyfforddiant.

Pob aelod o staff

Mae gan bob aelod o staff Cyflawni Mwy o Hyfforddiant gyfrifoldeb i:

- Creu a chefnogi ethos sy'n cynnal cenhadaeth, gweledigaeth a gwerthoedd Cyflawni Mwy o Hyfforddiant gan gynnwys Gwerthoedd Prydain, i greu amgylchedd o barch, cydraddoldeb ac amrywiaeth a chynhwysiant
- Ymgymryd â hyfforddiant Atal er mwyn cael y sgiliau i gydnabod y rhai a allai fod yn agored i radicaleiddio, sy'n ymwneud ag eithafiaeth dreisgar neu ddi-drais, ac i wybod y camau priodol i'w cymryd os oes ganddynt bryderon
- Rhoi gwybod am unrhyw bryderon ynghylch eithafiaeth neu radicaleiddio drwy'r sianelau adrodd ar ddiogelu

6. RHEOLI RISGIAU AC YMATEB I DDIGWYDDIADAU

Bydd Cyflawni Mwy o Hyfforddiant yn sicrhau ei fod yn monitro risgiau a'i fod yn barod i ymdrin yn briodol â materion sy'n codi drwy'r canlynol:

- Deall natur bygythiad o eithafiaeth dreisgar a sut y gallai hyn effeithio'n uniongyrchol ac yn anuniongyrchol ar y cwmni
- Nodi, deall a rheoli risgiau posibl o fewn dylanwadau allanol
- Ymateb yn briodol i ddigwyddiadau a adroddwyd drwy newyddion lleol, cenedlaethol neu ryngwladol a allai effeithio ar ddysgwyr a chymunedau
- Sicrhau bod cynlluniau ar waith i leihau'r potensial ar gyfer gweithredoedd o eithafiaeth dreisgar neu ddi-drais o fewn mangreoedd a ddefnyddir gan y cwmni
- Sicrhau bod mesurau ar waith i ymateb yn briodol i fygythiad neu ddigwyddiad o fewn mangreoedd a ddefnyddir gan y cwmni
- Datblygu polisiau diogelwch TGCh effeithiol a defnyddwyr cyfrifol yn barhaus. Sicrhau cydymffurfiaeth â pholisiau cysylltiedig

ADRAN 4

1. HONIADAU TUAG AT STAFF

Mae'r rhan fwyaf o bobl sy'n gweithio ym maes addysg yn gweithredu'n broffesiynol ac yn anelu at ddarparu amgylchedd diogel a chefnogol i ddysgwyr. Fodd bynnag, weithiau gall ymddygiad oedolion sy'n gweithio neu'n gwirfoddoli gyda phlant ac oedolion arwain at honiadau o niwed yn cael ei wneud yn eu herbyn. Pan wneir honiad yn erbyn aelod o staff, rhaid dilyn gweithdrefnau gosod.

Mae gan staff sy'n destun honiad yr hawl i ymdrin â'u hachos yn deg a chael gwybod am y cynnydd. Nid yw atal yn awtomatig; Fodd bynnag, gellir ei ystyried yn briodol mewn rhai achosion i sicrhau bod dysgwyr yn cael eu hamddiffyn.

Arweinydd Diogelu. Bydd honiadau yn erbyn yr Arweinydd Diogelu yn cael eu hadrodd i'r Cynrychiolydd Diogelu i'r bwrdd.

Pryderon am arferion diogelu. Bydd gweithdrefnau o'n polisi chwythu'r chwiban yn cael eu dilyn. Dylai pob aelod o staff allu mynegi pryderon am ymddygiad neu ymarfer yn y lleoliad, a allai fod yn anghyfreithlon, llwgr, amhriodol, anniogel neu anfoesol, neu sy'n gyfystyr â chamymarfer. Dylent allu gwneud hynny heb ofni erledigaeth a gyda hyder y bydd eu pryderon yn cael eu cymryd o ddifrif ac yn cael eu trin yn iawn.

Dylai pob aelod o staff a gwirfoddolwr deimlo eu bod yn gallu codi pryderon am arferion gwael neu anniogel a methiannau posibl yn nhrefn ddiogelu'r ysgol neu'r coleg a gwybod y bydd pryderon o'r fath yn cael eu cymryd o ddifrif gan yr uwch dîm arweinyddiaeth. Rhaid cofnodi unrhyw honiadau tuag at staff sydd mewn sefyllfa o ymddiriedaeth, ni waeth a yw'r honiad yn cael ei ystyried yn bodloni'r trothwy diogelu ai peidio. Nodir manylion pellach am ddisgwyliadau yn rhan 5 o [Cadw Dysgwyr yn Ddiogel](#)

Dylid rhoi gweithdrefnau chwythu'r chwiban priodol ar waith er mwyn codi pryderon o'r fath gyda'r uwch dîm arweinyddiaeth.

2. YMDDYGIAD STAFF

Dylai staff fod yn ymwybodol o anghenion dysgwyr bob amser a bod yn wyladwrus am unrhyw arwyddion posibl o gam-drin. Dylai staff hefyd fod yn ymwybodol eu bod mewn sefyllfa o ymddiriedaeth a bod rhaid iddynt drosglwyddo unrhyw bryderon, a chofnodi'r holl wybodaeth.

Dylid cynnal cyfarfodydd gyda dysgwyr unigol mor agored â phosibl. Os oes angen preifatrwydd, dylid gadael y drws yn rhannol agored a staff eraill yn bresennol neu'n cael gwybod am y cyfarfod lle bo hynny'n bosibl.

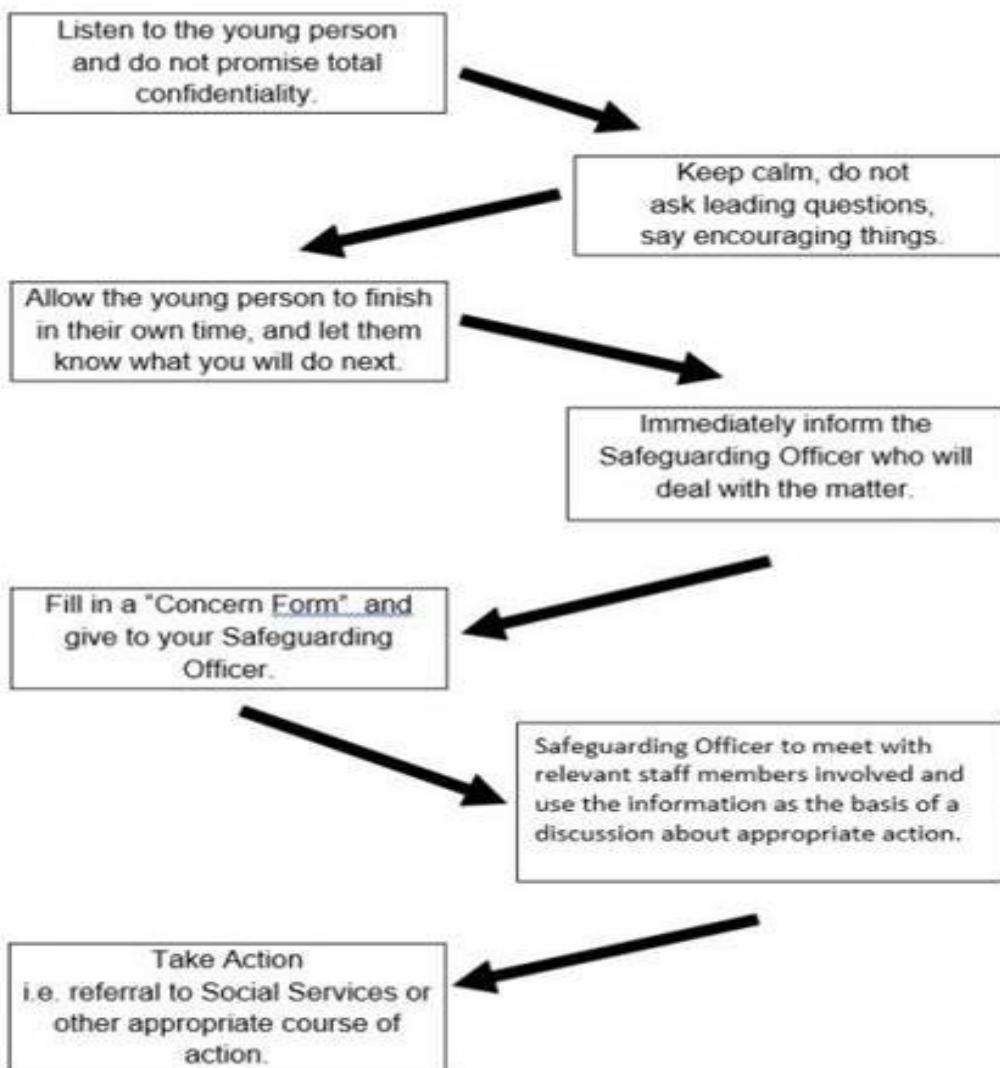
Ni ddylai staff gael cyswllt corfforol diangen â dysgwyr. Efallai y bydd adegau pan na ellir osgoi cyswllt corfforol neu'n ddymunol neu'n angenrheidiol, megis darparu cysur neu sicrwydd, neu ar gyfer cymorth corfforol. Gall cyswllt ddigwydd yn ystod chwaraeon hefyd. Fodd bynnag, dim ond gyda chydysyniad y dysgwr y dylai cyswllt corfforol ddigwydd a dylid gwneud pwrpas y cyswllt yn glir.

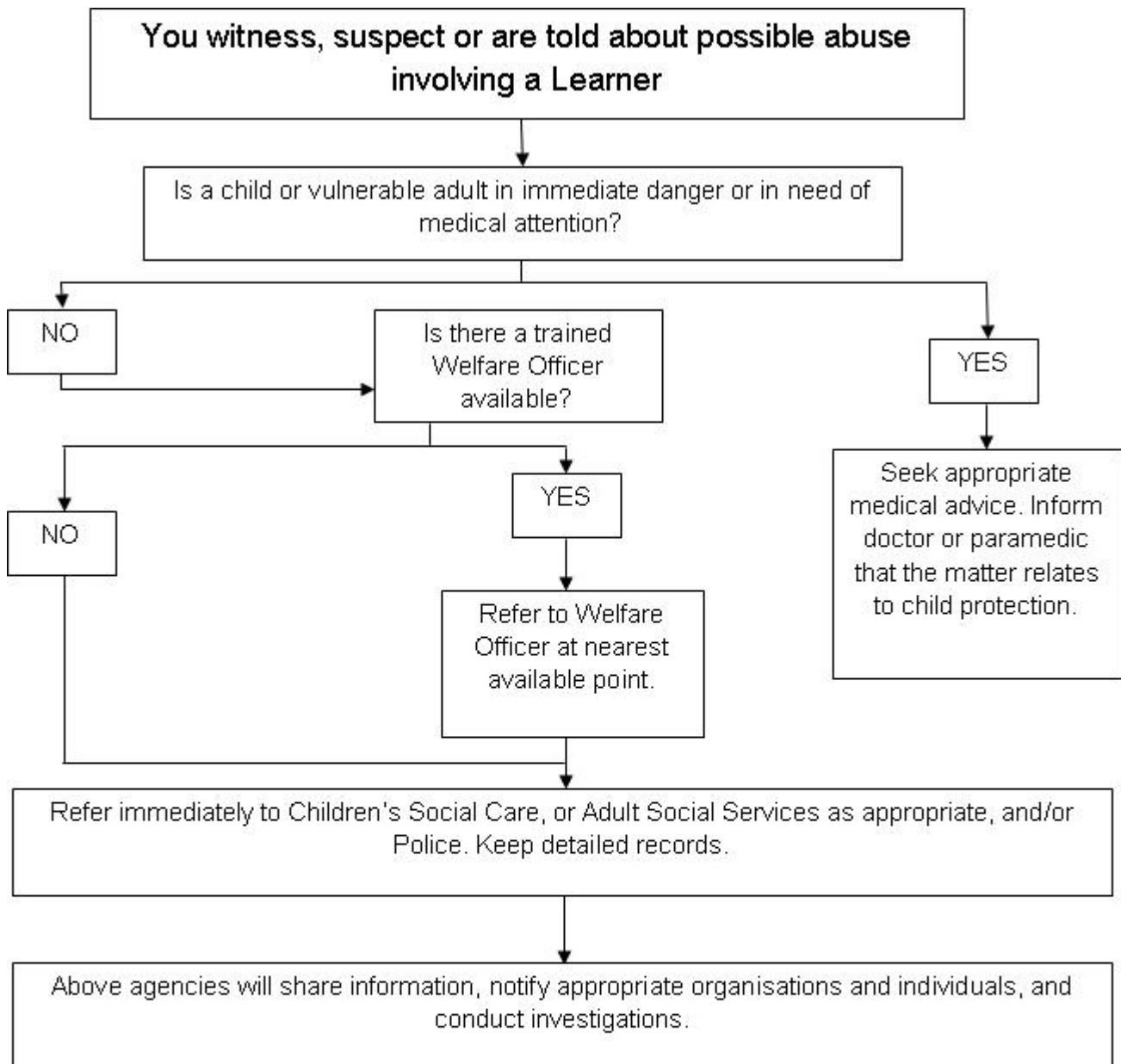
Ni ddylai staff gysylltu na chwrdd â dysgwyr y tu allan i weithgareddau wedi'u trefnu.

Ni ddylai staff byth:

- Cymryd rhan mewn gemau corfforol cythruddol rhywiol neu garw
- Caniatáu i ddysgwyr ddefnyddio iaith amhriodol heb ei herio (e.e. sylwadau hiliol, rhywiaethol neu homoffobig)
- Gwneud sylwadau rhywiol awgrymog o flaen dysgwr, amdano, neu i ddysgwr hyd yn oed mewn hwyl
- Gadewch i honiadau a wneir gan ddysgwr fynd heb gael sylw a'u recordio
- Atal dysgwyr rhag gwneud honiadau drwy ofn peidio â chael eu credu
- Neidio i gasgliadau heb wirio ffeithiau
- Dibynnu ar eu henw da eu hunain i'w diogelu (h.y. dylai pawb waeth beth fo'u sefyllfa gadw at y canllawiau hyn)

APPENDIX 1 - Siart llif Pryderon Diogelu





APPENDIX 3

CAMDRINIAETH A MATERION DIOGELU PENODOL ERAILL

Camdriniaeth: cam-drin plentyn neu oedolyn agored i niwed. Gall hyn fod gan rywun sy'n achosi niwed neu'n methu â gweithredu i atal niwed. Gall hyn fod mewn teulu neu mewn lleoliad sefydliadol neu gymunedol gan y rhai sy'n hysbys iddynt neu, yn fwy anaml gan eraill (e.e. drwy'r rhyngwyd). Gall camdriniaeth fod yn gymar ar gymheiriaid.

Cam-drin corfforol: gall gynnwys taro, ysgwyd, taflu, gwenwyno, llosgi neu sgaldio, boddi, mygu neu achosi niwed corfforol i blentyn fel arall. Gall hefyd gynnwys ffugio neu achosi salwch gan riant neu ofalwr.

Cam-drin emosiynol: cam-drin emosiynol parhaus plentyn neu oedolyn agored i niwed. Mae enghreifftiau'n cynnwys, gwneud i rywun deimlo'n ddiwerth neu'n ddigariad, peidio â rhoi cyfle i rywun fynegi eu hunain na'u barn, cael disgwyliadau amhriodol o allu emosiynol unigolyn, gweld neu glywed camdriniaeth ar eraill a bwlio (gan gynnwys seiberfwlio). Mae'n debygol y bydd rhyw fath o gam-drin emosiynol yn amlwg pan geir cam-drin arall.

Cam-drin rhywiol: gorfodi neu ddenu plentyn neu oedolyn agored i niwed i gymryd rhan mewn gweithgareddau rhywiol, nad ydynt o reidrwydd yn cynnwys lefel uchel o drais, p'un a ydynt yn ymwybodol o'r hyn sy'n digwydd ai peidio. Gall y gweithgareddau gynnwys cyswllt corfforol neu beidio, er enghraifft, gorfodi plentyn neu oedolyn agored i niwed i wyllo gweithgareddau rhywiol neu feithrin perthynas amhriodol ar-lein. Nid yw cam-drin rhywiol yn cael ei gyflawni gan oedolion gwryw yn unig, ond hefyd gan fenywod a chyfoedion.

Esgeulustod: y methiant parhaus i ddiwallu angen corfforol a/neu seicolegol sylfaenol, sy'n debygol o arwain at nam difrifol ar iechyd neu ddatblygiad plentyn neu oedolyn agored i niwed.

Cam-drin ariannol: caffael arian neu eiddo trwy dwyll neu ddefnyddio arian pobl eraill yn groes i'w dymuniadau neu fuddiannau gorau'r unigolyn. Gall hyn gynnwys dwyn arian/meddiannau, annog pobl i wario arian pan nad ydynt eisiau, camddefnyddio budd-daliadau/lwfansau.

Cam-drin Seicolegol: Achosi dioddefaint meddyliol bwriadol. Mae'r canllawiau 'Dim Cyfrinachau' yn diffinio cam-drin seicolegol, mewn perthynas ag oedolion agored i niwed, fel cam-drin emosiynol ac mae'n cynnwys ffactorau eraill megis, bygythiadau o niwed, cosbi neu gefnu ac unigedd, tynnu hawliau ac anghenion sylfaenol yn ôl, bychanu a'u hatgoffa o'u diffygion a'u hanalluogrwydd, cam-drin geiriol gan gynnwys bwlio, rhegi neu weiddi, bygwith a gorfodaeth.

Digartrefedd: peidio â chael cartref. Mae cartref yn lle sy'n darparu diogelwch, preifatrwydd a chysylltiadau â rhwydwaith cymunedol a chymorth. Mae angen iddo fod yn barchus ac yn fforddiadwy. O dan y gyfraith, hyd yn oed os oes gan rywun do uwch eu pen, gallant fod yn ddigartref o hyd. Mae hyn oherwydd efallai na fydd ganddynt unrhyw hawl i aros lle maent yn byw, neu efallai na fydd eu cartref yn addas i fyw ynddo.

Troseddau casineb - trosedd sy'n cael ei hysgogi gan ragfarn yn seiliedig ar anabledd, hil, crefydd neu gred, cyfeiriadedd rhywiol neu hunaniaeth drawsryweddol yr unigolyn. Mae rhai enghreifftiau'n cynnwys, galw enwau neu dynnu sylw at wahaniaethau neu anableddau unigolyn, tarddiad ethnig neu wahaniaethau diwylliannol mewn ffyrdd negyddol. Gall fod yn gorfforol neu'n anffisegol.

Cam-drin Domestig: digwyddiad o ymddygiad bygythiol, trais neu gamdriniaeth (seicolegol, corfforol, rhywiol, ariannol neu emosiynol) rhwng oedolion sydd neu sydd wedi bod yn bartneriaid agos i aelodau'r teulu waeth beth fo'u rhyw neu rywioldeb.

Anffurfio Organau Cenhedlu Benywod (AOCB): pob gweithdrefn sy'n cynnwys tynnu'r genitalia benywaidd allanol yn rhannol neu'n llwyr neu anaf arall i'r organau cenhedlu benywaidd. Mae dyletswydd statudol ar staff

addysgu i adrodd i'r heddlu lle maent yn darganfod ei bod yn ymddangos bod AOCB wedi cael ei gynnal ar ferch o dan 18 oed.

Priodas dan orfod: priodas dan orfod yw un a ymrwymir heb gydsyniad llawn a rhydd un neu'r ddau barti a lle defnyddir trais, bygythiadau neu unrhyw fath arall o orfodaeth i achosi i berson ymrwymo i briodas. Gall bygythiadau fod yn gorfforol neu'n emosiynol ac yn seicolegol. Gall diffyg caniatâd llawn ac am ddim fod pan nad yw person yn cydsynio neu lle na all gydsynio (e.e. os oes ganddo anabledau dysgu).

Trais ar sail anrhydedd: pan fo rhywun yn cael ei gosbi gan ei deulu neu gymuned am danseilio'r hyn y credant yw'r cod ymddygiad cywir neu yr honnir iddo danseilio'r hyn y credant yw'r cod ymddygiad cywir. Trwy beidio â chydymffurfio gellir gweld y gallai'r person fod wedi dod â chywilydd neu anonestrwydd i'r teulu.

caethwasiaeth fodern: yn cwmpasu caethwasiaeth, masnachu mewn pobl, llafur gorfodol a chaethiwed domestig.

Radicaleiddio: y broses lle mae person yn dod i gefnogi terfysgaeth ac ideolegau eithafol sy'n gysylltiedig â grwpiau terfysgol.

Mae Camfanteisio'n Rhywiol ar Blant yn fath o gam-drin rhywiol lle mae plant yn cael eu hecsbloetio'n rhywiol am arian, pŵer neu statws. Gall gynnwys ymosodiadau treisgar, bychanol a diraddiol. Mewn rhai achosion, mae pobl ifanc yn cael eu perswadio neu eu gorfodi i gyfnewid gweithgaredd rhywiol am arian, cyffuriau, anrhegion, hoffter neu statws. Ni ellir rhoi caniatâd, hyd yn oed pan fydd plentyn yn credu ei fod yn cymryd rhan yn wirfoddol mewn gweithgaredd rhywiol gyda'r person sy'n ei ecsbloetio. Nid yw camfanteisio'n rhywiol ar blant bob amser yn golygu cyswllt corfforol a gall ddigwydd ar-lein.

Camfanteisio'n Troseddol ar Blant: Mae camfanteisio'n droseddol ar blant ac oedolion agored i niwed yn ffurf ddaearyddol eang o niwed sy'n nodwedd nodweddiadol o weithgarwch llinellau cyffuriau. Llinellau sirol yw'r term am gangiau trefol sy'n cyflenwi cyffuriau i ardaloedd maestrefol a threfi marchnad ac arfordirol gan ddefnyddio llinellau ffôn symudol pwrpasol neu "linellau delio". Mae gangiau'n defnyddio plant a phobl fregus i symud cyffuriau ac arian.

Cam-drin gan gymheiriaid: Mae cam-drin cyfoedion-ar-gymar yn unrhyw fath o reolaeth gorfforol, rhywiol, emosiynol, ariannol a/neu orfodaeth a arferir rhwng plant a phobl ifanc; mae hyn yn cynnwys perthnasoedd agos ac agos. Mae enghreifftiau'n cynnwys (ond heb fod yn gyfyngedig i) fwlio (ar-lein ac all-lein), trais ar sail rhywedd, ymosodiadau rhywiol a secstio.

Salwch ffug neu a ysgogwyd: gall gynnwys arwyddion ffugio rhieni / gofalwr a symptomau salwch, ffugio siartiau ysbytai a chofnodion o sbesimenau hylifau corfforol yn ogystal â llythyrau a dogfennau neu sefydlu salwch trwy amrywiaeth o ffyrdd.

Maethu Preifat: pan fo plentyn yn derbyn gofal gan rywun heblaw ei riant/gofalwr oherwydd trefniant preifat, heb gyfranogiad yr awdurdod lleol.

Geirfa Diogelu Cymru Gyfan: [Gofal Cymdeithasol Cymru \(diogelu.cymru\)](http://Gofal.Cymdeithasol.Cymru)

Croeso - Gwahoddiad i Bawb (everyonesinvited.uk) Mae pawb a wahoddir yn lle diogel i oroeswyr rannu eu straeon yn gwbl ddiennw. Mae'r weithred o rannu eu stori gyda phawb a wahoddir yn caniatáu i lawer o oroeswyr ymdeimlad o ryddhad, catharsis, grymuso, ac yn rhoi teimlad o gymuned a gobaith iddynt.

APPENDIX 4

LOGIO PRYDER AM DDIOGELWCH A LLES DYSGWR

Dilynwch y ddolen isod i ddod o hyd i'r Ffurflen Atgyfeirio Amlasiantaeth berthnasol (MARF) ar gyfer yr ardal benodol y mae'r pryder yn ymwneud â hi.

[North-Wales-Childrens-Services-Multi-agency-Referral-Form.pdf](#)
(Northwalessafeguardingboard.wales)

[Pembrokeshire-children-and-adults-at-risk-multi-agency-referral-form-marf-supporting-information.docx \(llyw.cymru\)](#)

Bwrdd Diogelu Annibynnol Cenedlaethol Cymru

Os ydych chi'n adnabod oedolyn sydd mewn perygl o gael ei gam-drin. Mae'n bwysig iawn eich bod yn rhoi gwybod i'r cyngor neu'r heddlu.

Os yw unigolyn mewn perygl uniongyrchol, ffoniwch yr heddlu ar unwaith ar 999. Os nad ydych yn ffonio gwasanaethau cymdeithasol cyn gynted â phosibl i rannu eich pryderon.

Byrddau Diogelu Lleol (Cymru)

Ynys Môn

01248 750057 01248 353551 (y tu allan i oriau)

Gwynedd (Adran oedolion, iechyd a lles)

01766 772577 01248 353551 (y tu allan i oriau)

Conwy (oedolion)

03004561111 0300 1233079 (y tu allan i oriau)

Sir ddinbych

0300 4561000 0345 0533116 (y tu allan i oriau)

Fflint

03000 858858 0845 0533116 (y tu allan i oriau)

Wrecsam

01978 292066 0345 0533116 (y tu allan i oriau)

Sir benfro

01437 764551 08708 509 508 (y tu allan i oriau)